

大连自贸区国际会展中心

(暂行)

施工（报馆）手册

2024年度

目 录

一、 报馆须知.....	3
(一) 报馆流程.....	4
(二) 递交相关文件 (进馆前 20 天)	5
(三) 服务需求申报.....	7
(四) 费用缴纳及结算	8
二、 施工注意事项及管理规定.....	11
三、 附件.....	
附件一：营业执照复印件.....	
附件二：会展活动主（承）办委托责任书	
附件三：大连自贸区国际会展中心施工安全责任书	
附件四：大连自贸区国际会展中心施工安全规定	
附件五：施工人员名单.....	
附件六：特种作业证复印件（电工、高空作业人员）	
附件七：施工图纸.....	
附件八：施工申请表.....	
附件九：展会活动电源接驳数量统计表.....	

一、报馆须知

各搭建单位：

为保证活动施工的顺利进行，进场前请务必仔细阅读《大连自贸区国际会展中心2024年度施工（报馆）手册》，如有疑问，欢迎咨询大连自贸区国际会展中心，营业时间：08:30-17:00。

咨询部门：大连自贸区国际会展中心管理部

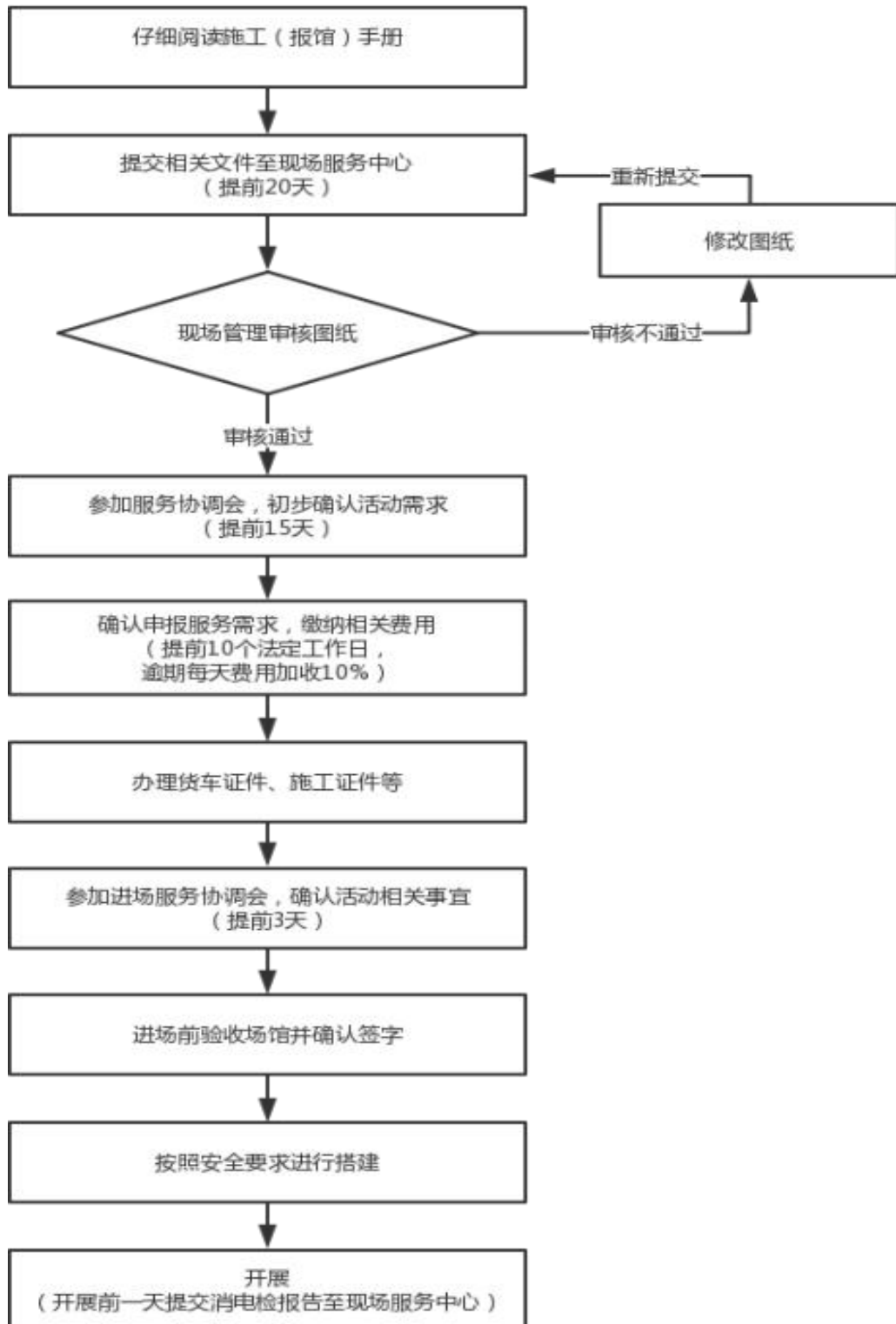
Email: hdr@fiecc.com.cn

报馆咨询热线：0411-88532233

* 如需在场馆内（含室外展场）使用叉车、升降车及吊机等机力，请联系主场运输服务商：

序号	公司名称	联系人	联系方式
1	XXXXXXXXXXXXXXXXXXXXXXXXXX公司	杨四	12345678945
2	XXXXXXXXXXXXXXXXXXXXXXXXXX有限公司	张三	12345567789

(一) 报馆流程



(二) 递交相关文件（进馆前 20 天）

序号	文件	备注
1	营业执照、法人身份证复印件	会展活动主场单位提交，并加盖主场单位公章，受委托单位名称应与其营业执照一致。（营业执照复印件详见附件一）
2	《会展活动主（承）办委托责任书》	由会展活动主（承）办及主场单位签订，并加盖主（承）办及主场单位公章。（详见附件二）
3	《大连自贸区国际会展中心施工安全责任书》	会展活动主场单位签订，并加盖主场单位公章。（详见附件三）
4	《大连自贸区国际会展中心施工安全规定》	会展活动主场单位签订，并加盖主场单位公章，要求骑缝章。（详见附件四）
5	施工人员名单	会展活动主场单位需提交电子档至邮箱 hrd@fiecc.com.cn ，施工人员需由大连自贸区国际会展中心审核；纸质版加盖主场单位公章提交至现场服务中心。（详见附件五，另附施工人员名单.xls）
6	施工人员身份证正面复印件	会展活动主场单位提交。（注：电工、高空作业人员需提交特种作业证复印件）（详见附件六）
7	施工图纸	1. 平面图（标注通道距离，展位尺寸，电箱位置及规格等）； 2. 4.5 米以上展台，图纸资料由场馆指定审图公司负责审核； 3. 户外、公共区域、舞台、看台等特殊结构施工工艺图； 4. 会议活动施工工艺图； 5. 配电系统图； 6. 吊点图、网络布点图、通讯布点图等 （注：二层结构展台须提供结构施工图及该展台设计说明，并加盖“国家一级注册结构工程师”注册章。）（详见附件七）
8	《施工申请表》	会展活动主场单位提交《施工申请表》（详见附件八） 《施工申请表》需在 进场前 10 个法定工作日 递交至现场服务部，逾期需填写《临时施工申请表》。
9	《展会活动电源接驳数量统计表》	会展活动主场单位提交，并加盖主场单位公章（详见附件九）
另：《临时施工申请表》 逾期申报需填写提交《临时施工申请表》，逾期费用根据逾期天数增加，每天加收 10%（详见附件十） 《搭建延时服务申请表》		

如申请延时搭建服务需填写《搭建延时服务申请表》（详见附件十一）

（三） 服务需求申报

- 1、会展活动主场单位需提前 10 个工作日提交《施工申请表》并确认申报服务需求。另有特殊需求请及时申报并说明情况。
- 2、根据会展活动主场单位提交的水、电、气、吊点、通讯、网络等需求，及时缴纳相应服务费用。
- 3、根据活动场地缴纳相应的活动施工搭建押金，押金数额详见 **（四）费用缴纳及结算 3、费用详情**。

* 办理货车证（一车一证，入场馆证件回收）、施工证（需准备身份证复印件，证件办理时需将复印件裁剪成身份证原件 **85.6mm*54mm** 大小，贴至证件上）。

（四）费用缴纳及结算

1、费用缴纳

1) 我司开户行及账号

户名：辽宁自贸试验区先进装备展览有限公司

账号：XXXXXXXX

开户银行：XXXXXXXXXXXX

（注：汇款时注意标明项目名称，如：“xxx 活动现场服务费用”或“xxx 活动搭建押金”）

2) 进馆前费用缴纳形式

进馆搭建前 3 个法定工作日，可以接受支票、汇款形式的缴费（如若汇款请提前工作人员联系）。

进馆前不足 3 个法定工作日（含 3 个法定工作日），只接受现金、借记卡形式的缴费。

2、费用结算形式

搭建公司需在进馆前缴纳施工搭建押金，如因违反相关施工管理规定而造成场馆设备设施损坏、非乙方人员人身损害等，场馆一方有权在确定相关赔偿费用之后将赔偿费用从施工押金中扣除。

活动结束后 10 个法定工作日之后，方可进行押金退还预约，办理时必须携带身份证、退款申请书、收款通知书、服务订单确认底联、《大连自贸区国际会展中心场地交接验收确认表》、《大连自贸区国际会展中心施工安全责任书》、施工证件。

3、费用详情

1) 施工管理费

项 目		单 价 / 展 期	备 注
钢木结构等搭建	A-E展厅	15 元/m ²	押金： 100m ² 以下 3000 元 101m ² 以上 30 元/m ²
	大 厅	25元/m ²	押金： 50m ² 以下 3000 元 51m ² 以上 30 元 /m ²
桁架喷绘布搭建	A-E展厅	10 元/m ²	押金： 100m ² 以下 3000 元 101m ² 以上 30 元/m ²

加班费

项 目	加班形式	单 价 / 小 时	备 注
展 商 加 班	100m ² 以下	400 元	按展台数计费
	101m ² -200m ²	600元	
	201m ² -400m ²	900 元	
	401m ² -600m ²	1300 元	

会议区包场 ----- 押金 5 万元

展览区包场 ----- 押金 10 万元

全馆包场 ----- 押金 50 万元

注：施工押金基于搭建单位以往活动的搭建破损情况、信用额度、报馆时间及生产安全等综合情况做合理调整。

2) 网络服务费

服务类型	速率	价格/会期	价格/天
宽带收费	2M	2000 元/会期	1000 元/天
	5M	4000 元/会期	2000 元/天
	10M	6000 元/会期	3500 元/天
	20M	8000 元/会期	5000 元/天
	50M	12000 元/会期	7000 元/天
	100M	20000 元/会期	12000 元/天
端口管理费	主端口	5000 元/会期	500 元/天
	会议室端口	800 元/会期	300 元/天
局域网搭建	服务费 3000 元， 一个点 300 元		

3) 通讯服务费

电话租用	价格
市内电话	300 元/条/会期
国内直拨	500 元/条/会期
国际直拨	800 元/条/会期

4) 物品租赁
灯具

项目	规格	单位	租金/展期	押金	备注
层板		个	35元	50 元	含支架
多功能插座		个	免费	100元	仅限标准展位使用
折叠门		个	300元	300元	含安装

家具

物品名称	规格说明	租金/展期	单位	押金	备注
折叠椅	白色	25 元	把	50 元	
扶手椅	铝制	50元	把	50 元	
珠宝柜	950*635*1000 (mm)	150元	个	150 元	灯具50元/盏
咨询桌	924*479*760 (mm)	100元	个	200元	
谈判桌	650*650*700 (mm)	200元	个	200元	
高玻璃柜	1000*450*2000 (mm)	300 元	个	300 元	灯具50元/盏
玻璃圆桌		80元	个	200元	
长条桌		120元	个	150元	
桌布		50元	个	50元	白、绿、红

资料架		50元	个	50元	
电冰柜		1000元	台	800元	
饮水机	立式	150元	台	200元	
大桶水		50元	桶	50元	

配套设施

项 目	规格说明	单 位	租金/展期	押 金	备 注
铁马护栏租赁	2m	根	80元	80元	含搬运费
软隔断	1m	根	30元	30元	

绿植

项 目	规格	租金/展期	备注
散尾葵	1.6m以下	60元	送到展位
	1.6m-2.2m	80元	
	2.2m-2.5m	100元	
一帆风顺	0.5m	30元	
杆绿萝		150元	
绿萝		100元	
鲜花摆台	60cm-80cm椭圆	100元	
	20cm圆球	50元	
	鲜花方缸	50元	

5) 运输服务
搬运服务

项 目	规 格	单 价	备 注
手推车	500mm×1000mm	100 元/小时	1. 限重：60kg/车次 2. 含人工 3. 不足1小时按1小时收取
叉 车	2吨以下（不包括2T）	200 元/单次	特殊体积、根据现场情况略有上浮。
	2-3吨（不包括3T）	300 元/单次	
吊 车	3-8吨	500元/钩	3钩起算
超大超重货物	5吨起算	1000元 /吨/次	根据实际情况具体定价

运输管理费

项 目	单 价 / 天	备 注	
叉车进馆	1—2吨	1000 元 / 天	1、需提供运输公司资质 2、叉车驾驶员执照 3、主办提供叉车安全担保书 4、押金：10000元/车/展期
	2—3吨	1500 元 / 天	
	3—5吨	2000元 / 天	

仓储费

项 目	价 格	备 注
室内、外仓储	10元 / 天 / 立方米	贵重物品不提供仓储服务

代收货

项 目	价 格	备 注
接货费	80元/次	1. 限5件以下（含5件），超出20元/件。 2. 包含一次送件及收件当日寄存费。 3. 每超出30kg，加收50元钱
代收件寄存费	30元/立方米/天	贵重物品请提前告知。

6) 工程服务
展位拆装

项 目	规 格	价 格	备 注
展 位 拆 除	9m ² （3×3标展）	260 元	特殊规格的展板等，根据拆除量和规格价格面议。
拆/装一套展板	3板3柱6杆	100元	
楣板拆除/安装	1条	30元	
展 板 搭 建	1米	120元	

自备灯具接驳（只限标准展台），展馆电费1.8元/千瓦时

物品名称	租金/ 展期	备 注
220V/10A	150 元	1. 只限220V/10A以下 2. 不含电费

电源接驳

项 目		单 价 / 展 期	备 注
220V/10A		150元	包括接改电源、人工费，不含电缆线、电费、配电箱。
380V/15A		240 元	
380V/30A		460元	
380V/60A		880元	
380V/100A		1300元	
配电箱	≤63A	300 元	押金：400元/个

施工用电（布展期间用电）

项 目	单 价 / 展 期	备 注
220V/5A	150元/天	9:00 - 17:00, 17: 00后按加班计费
380V/15A	300元/天	
380V/30A	600元/天	
加班电费	100元/4小时	不足4小时按4小时收费
撤展电费	100元/7小时	17: 00 - 24: 00

二、 施工注意事项及管理规定

被委托单位在工作过程中，需严格遵守《中华人民共和国大型群众性活动安全管理条例》、《中华人民共和国消防法》、《国家电气设备安全技术规范》、《中华人民共和国安全生产法》、《辽宁省大型群众性活动安全管理办法》、政府和行业协会等其他相关文件以及国家法律法规规定，坚持**“谁主（承）办，谁负责”**与“安全第一、以人为本”的原则，保证施工期间人身及财产安全。

《大连自贸区国际会展中心施工安全规定》（以下简称**《安全规定》**）详见附件四。进场前请仔细阅读**《安全规定》**并确认签字，因违反规定而造成的人员伤害、火灾及相关建筑物设施损坏等一切安全责任事故，被委托的施工单位将承担全部责任，与大连自贸区国际会展中心无任何关联。

附件一



注: 会展活动主场单位搭建必须提交营业执照复印件, 并加盖主场单位公章, 受委托单位名称应与其营业执照一致。

附件二

会展活动主（承）办委托责任书

_____（公司）

现委托_____（公司）

负责_____（活动）

在所有使用区域范围内的施工安全工作，并配备相应工作人员，做好以下相关的服务工作：

1. 审核所有与该活动搭建相关的图纸及文件资料，确保搭建及使用安全，并把相关资料报送现场服务部备案；
2. 施工搭建期间做好消防、电器、结构等安全管理及其他相关协调工作；
3. 活动期间的安全巡视工作，确保临建设施安全；
4. 活动结束后所有搭建材料清运及监督管理工作，确保撤馆期间的施工安全；

被委托单位在工作过程中，严格遵守《中华人民共和国大型群众性活动安全管理条例》、《中华人民共和国消防法》、《国家电气设备安全技术规范》、《中华人民共和国安全生产法》、《辽宁省大型群众性活动安全管理办法》、政府和行业协会等其他相关文件以及国家法律法规规定，坚持“谁主（承）办，谁负责”与“安全第一、以人为本”的原则，保证施工期间人身及财产安全。如发生安全问题，均由被委托单位负全部责任，与大连自贸区国际会展中心无任何关联关系，并承担由此给大连自贸区国际会展中心造成的名誉及经济损失。

委托单位（公章）：

被委托单位（公章）：

负责人签字：

负责人签字：

联系电话：

联系电话：

年 月 日

年 月 日

附件三

大连自贸区国际会展中心施工安全责任书

本施工单位在大连自贸区国际会展中心施工期间，严格遵守《中华人民共和国大型群众性活动安全管理条例》、《中华人民共和国消防法》、《国家电气设备安全技术规范》、《中华人民共和国安全生产法》、《辽宁省大型群众性活动安全管理办法》、政府和行业协会等其他相关文件以及国家法律法规，坚持“谁主（承）办，谁负责”与“安全第一、以人为本”的原则，保证施工期间人身及财产安全，遵循以下规定：

1.对施工人员进行安全生产培训，确保施工人员持证上岗，进场佩戴安全帽，安全施工；并指派现场安全负责人，负责日常的安全检查、监督工作。

2.严格遵守展馆的各项安全与消防管理制度。场馆建筑内严禁吸烟。施工单位进场须配备灭火器。施工搭建不得遮挡消防安全门、防火卷帘门、消防栓、消防沟、喷淋设备、疏散标志等消防设施。施工搭建不得使用易燃（油漆、稀料、汽油等）、易爆物品，严禁明火作业。搭建材料应选用符合国家标准的阻燃环保材料。

3.不得擅自用展馆配电箱、水源、气源等固定设施。电器接驳必须按照国家电气设备安全技术规范施工作业。配电箱总开关应有漏电保护且与申报需求规格相匹配，并做好接地保护。电器连接安装应使用双层绝缘护套线，连接端子应完全封闭，不得裸露。

4.高空作业须具有高空作业资质的人员进行。施工人员进入升降平台作业前，应佩戴安全帽及安全带，自行评估升降平台及施工区域潜在的危险，确认无安全隐患后方可施工作业。施工作业时采用高挂低用的方式，下方应有施工人员监护，严禁无关人员进入工作区域。

5.展会期间各搭建单位应安排专业技术人员值守，每天清馆前关闭展台电源等需求后方可离场。

6.撤馆时，施工单位应将所有搭建材料全部撤出展馆并清运干净，严禁遗留在后货场及场馆外围区域。

具体细则详见《大连自贸区国际会展中心施工安全规定》

本施工单位法人委托授权人确认已仔细阅读此施工安全责任书及上述提及的各项规章制度，在进馆施工、撤馆以及运输过程中，保证严格遵守、安全施工。因违反规定而造成人员伤害、火灾及相关建筑物设施损坏等一切安全责任事故，本施工单位将承担全部责任，与杭州国际博览中心无任何关联关系。

主场或施工单位公章：

公司法人委托授权人签字：

联系电话：

年 月 日

附件四

大连自贸区国际会展中心施工安全规定

根据《中华人民共和国大型群众性活动安全管理条例》、《中华人民共和国 消防法》、《国家电气设备安全技术规范》、《中华人民共和国安全生产法》、《辽宁省大型群众性活动安全管理办法》、政府和行业协会等其他相关文件以及国家法律法规规定，大连自贸区国际会展中心作为大型会议展览场馆，有义务履行法律赋予的安全管理职责，全面维护场馆各类设备设施的安全责任。为了贯彻落实杭州市政府及各级组织对于安全生产管理的要求，结合会展行业施工搭建活动的特点，以及施工过程中各展台的搭建材料、施工工艺、搭建进度均有不同，且各工种相互交叉作业的复杂情况，为规范施工现场秩序，消灭各种安全隐患杜绝安全事故，特制定《大连自贸区国际会展中心施工安全规定》，并将场馆内施工过程中的各项安全规定予以通告，望各施工单位在施工过程中严格遵守执行，杜绝一切安全事故发生。

一、主场施工安全管理职责

- 1.组织机构健全，人员配备齐全。
- 2.必须按照 5000 平米不少于 2 人配备专职安全员并配带红袖标，巡视检查安全工作。
- 3.负责对搭建期间施工人员不带安全帽、2 米以上登梯高处作业，梯下无人看守等违规行为要严格管理及时纠正。
- 4.负责组织对展览期间的安全检查巡视工作，确保展台的结构、电气等安全。
- 5.负责对展览幕后展台拆卸材料清运过程中的监督管理工作，确保撤展期间的各项工作安全有序，严禁野蛮拆卸。

二、施工人员要求

- 1.施工人员进场施工必须佩戴安全帽，并做好必要的劳动保护。
- 2.施工人员必须持本人施工证进入施工现场。
- 3.施工人员酒后、身体不适时，严禁进入施工现场。
- 4.施工人员登梯 2 米以上高处作业时，下方应有专人看护。
- 5.电工必须持证上岗并采取必要的绝缘保护措施，方可施工作业。
- 6.高空作业时施工人员应持有高空作业证，方可施工作业。
- 7.施工人员高空作业时，应佩戴安全帽及安全带等防护措施，作业时应采用高挂底用的方式，

下方应有安全员监护，严禁无关人员进入工作区域内。

三、施工搭建要求

- 1.进场搭建运送货物时，应从场馆货运通道的货门进入。
- 2.施工单位运送货物进入时，应对厅室大门做好保护措施，避免对门体造成磕碰损伤。

- 3.进场前要在厅室内铺好地毯或者塑料膜再放搭建材料，如搭建舞台，所有结构着地面必须先铺地膜再不少于1cm厚的木板。
- 4.施工单位进场施工应配备相应灭火器，严格按照报备展台图纸进行施工，搭建面积不得超出展台范围。
- 5.遇到场馆固定设施时（如立柱等），施工单位应实测实量后再做规划。
- 6.搭建材料应选用环保型。
- 7.公共区域搭建结构的裸露部分，应使用防火材质进行遮挡。
- 8.施工单位应在工厂完成展台结构制作及涂料喷刷，搭建现场禁止实施展台结构的加工制作，场馆内只可以进行结构拼装和美工作业。
- 9.搭建木结构展台跨度超过6m时，应至少有一个直径 $\geq 100\text{mm}$ 且壁厚 $\geq 5\text{mm}$ 的有效支撑柱，并加法兰盘和底盘。
- 10.使用玻璃材料装饰展台应采用厚度不小于8mm的钢化玻璃，大面积使用时应贴明显的安全提示标识。
- 11.施工单位在施工过程中，展台搭建材料不应超出展台范围1m，应随时清理各类废弃物品，保证馆内消防通道顺畅。
- 12.馆内严禁搭建临时仓库存放展台材料、施工工具等。
- 13.室外搭建门头、广告位等大会设施时，应建立天气预报预警机制，充分考虑气候变化可能造成的影响（如刮风、下雨雪等自然现象），并做好相应防护措施，消灭安全隐患。
- 14.室外遇恶劣天气，如：五级以上大风时，应禁止施工作业及室外装卸货物等危险操作行为，并提前做好防风措施，确保人员及物品的安全。
- 15.施工单位应按展览规定时间进行撤展，在撤展前应确保关闭展台电源，严禁带电施工。
- 16.撤展时主场应配备相应工作人员，进行现场安全疏导，确保文明施工，严禁将搭建展台整体推倒、拉倒等不规范施工行为。
- 17.撤展时，施工单位应将所有搭建材料全部撤出场馆并清运干净，不得遗留在后货场及场馆外围区域。
- 18.撤展完毕后，主场申请验馆，经场馆方检查确认合格后方可离场。
- 19.双层及以上结构舞台需提供结构施工图及该舞台设计说明，并加盖“国家一级注册结构工程师”注册章，同时需提供展台保险单。

20.所有临建设施（展台）搭建不得超过场馆限定高度：

设施	A馆	B馆	C馆	D馆	E馆	F馆	序厅	会议室	室外展场
展览净面积	5500m ²	4500m ²	5500m ²	5000m ²	5000m ²	3000m ²	2000m ²	1800m ²	15000m ²
布展门	A1货车通道	B1、B2货车通道	C1货车通道	D1、D2货车通道	E1、E2货车通道	服务中心进入	B馆进入	服务中心进入	
布展门尺寸	6m*6m(限高5.8m)	6m*6m(限高5.8m)	6m*6m(限高5.8m)	6m*6m(限高5.8m)	6m*6m(限高5.8m)				
展厅地坪	强固水泥， 展场承重为室内外4.5T/m ²	强固水泥， 展场承重为室内外4.5T/m ²	强固水泥， 展场承重为室内外4.5T/m ²	强固水泥， 展场承重为室内外4.5T/m ²	强固水泥， 展场承重为室内外4.5T/m ²				
展厅高度	11.5-12米	11.5-12米	11.5-12米	11.5-12米	11.5-12米		10.5-11米		
电量	1000KW	400KW	200KW	600KW	350KW	350KW	200KW	350KW	
供电方式	展馆采用三相五线制，380v/220v, 50HZ								
应急照明	展馆断电情况下可立即启动应急照明系统								
展厅悬挂物	只允许悬挂广告旗 每个承重<200kg	只允许悬挂广告旗 每个承重<200kg	只允许悬挂广告旗 每个承重<200kg	只允许悬挂广告旗 每个承重<200kg	只允许悬挂广告旗 每个承重<200kg				
消防	展馆采用自空气采样早期报警、烟感报警、自动喷淋、便携式灭火器（北大青鸟自动消防系统）								
空调	有	无	无	无	无	有	无	有	
新风	有	有	有	有	有	有	有	有	
电话	展馆市内、国内、国外直拨								
网络	无线宽带网 有线宽带网	无线宽带网 有线宽带网	无线宽带网 有线宽带网	无线宽带网 有线宽带网	无线宽带网 有线宽带网	无线宽带网 有线宽带网	无线宽带网 有线宽带网	无线宽带网 有线宽带网	无线宽带网 有线宽带网
男女卫生间 无障碍卫生间	有	有	有	有	有	有	有	有	

四、消防安全要求

- 1.场馆建筑内严禁吸烟， 严禁明火作业， 严禁使用油漆、稀料、汽油以及压力容器等易燃、易爆危险物品。
- 2.展览活动主通道宽度应不小于5m， 辅通道宽度应不小于3m， 严禁任何单位和个人以任何方式占用、遮挡消防疏散通道及出入口。
- 3.所有临建设施（展台）不得遮挡场馆安全疏散门、消防栓、防火卷帘、配电间、卫生间等场馆基础设施。
- 4.所有临建设施（展台）应配备年检合格的灭火器， 严格按照消防安全的规定， 施工期间每个展台必须按照每30m² 1具、每50m² 2具的标准配备合格有效的灭火器（单具≥2kg）。
- 5.所有临建设施（展台）搭建装饰材料应达到国家B1级以上防火标准， 严禁使用弹力布和针棉织品等易燃材料做装饰。
- 6.所有临建设施（展台）木质结构及灯箱内应在进场前喷刷防火涂料， 灯箱应留有散热孔。
- 7.所有临建设施（展台）、储物间、房间等严禁采用全封闭式顶棚， 应至少留有50%的开放面积。

五、水电气要求

- 1.场馆基础电源应为三相五线制。
- 2.照明灯具及电器设施应符合国家安全标准和消防安全要求， 并按照 GB19517-2009国家电气设备安全技术规范施工作业。
- 3.电源接驳应由专业电工操作， 且必须持证上岗， 禁止非专业人员操作。
- 4.展台使用的水、气， 应保留每天送断水、气的操作、检修口。
- 5.展台应配备二级电箱， 各部件齐全完整； 所有电箱不得放置储物间及封闭空间内， 须安装在展台明显位置， 且距地不低于20cm。
- 6.展台二级电箱总开关应有漏电保护且与申报规格相匹配， 并做好接地保护。
- 7.电器连接应使用双层绝缘护套线， 连接端子应完全封闭， 不得裸露。
- 8.电线穿过地面时， 应做过桥保护。
- 9.镇流器等电器元件与木结构接触时， 应采用非燃烧材料做隔热保护。
- 10.室外安装灯具、插座、配电箱等用电设备应采取安全有效的防雨措施。
- 11.开展期间各搭建单位应安排专业电工值守， 每天清馆前确保已关闭展台用电设施开关， 切断电源后方可离场。
- 12.严禁使用碘钨灯、高压汞灯等高温灯具。
- 13.严禁使用电熨斗、电水壶等大功率电器。
- 14.展览期间严禁使用空压机、储气罐等压力容器。如有特殊需求应提前申报， 经场馆方许可并放置馆外指定位置， 确保安全使用。
- 15.场馆提供的24小时供电， 不能作为不间断电源使用； 如有24小时用电需求， 应留有值班人员

七、施工押金扣除标准

任何施工单位及个人违反关于《大连自贸区国际会展中心施工安全规定》，拒不执行场馆方提出的安全管理要求的，大连自贸区国际会展中心有权并依照以下标准扣除部分或全部施工押金，对于严重违反本安全规定拒不服从劝阻的单位和个人，大连自贸区国际会展中心有权作出强制撤场的处理决定。

1. 施工单位未按照规定要求配备合格有效的灭火器的，违者扣除施工押金 500元/具，违规单位可凭罚款缴费单据向场馆免费领取灭火器。
2. 施工人员进场作业未带安全帽且不听劝阻的，违者将扣除施工押金200 元/人/次。
3. 施工人员登梯超过2米（含）以上高处作业，梯下无人看守的，违者将扣除施工押金200元/人次。
4. 施工单位电气接驳电工无证操作，或由无电工证人员操作的，违者扣除施工押金2000元/处/次。
5. 施工单位高空作业人员无证操作，或由无证人员操作的，违者扣除施工押金2000元/处/次。
6. 施工单位搭建材料占用消防通道不听劝阻，违者扣除施工押金500 元/处/次。
7. 施工单位展位电箱实际接驳的空开与申报规格不一致，施工单位需重新申报展位电箱，并处以申报的展位电箱规格接驳费用2倍及以上罚款。
8. 施工单位违规使用酒精、稀料、易燃品的，违者扣除施工押金500 元/处/次。
9. 施工单位违规使用砂轮机切割金属物品产生火花的，违者扣除施工押金 500元/处/次。
10. 施工单位撤展期间违规野蛮拆卸，整体推到或拉倒展台的，违者扣除施工押金2000元/处/次。
11. 施工单位将废弃物遗留在馆内、后货场及场馆周围的，违者扣除施工押金2000元/处/次。
12. 施工单位违反本规定造成任何一方财产损失的，违者扣除施工押金 10000 元/次，并按照人身及财产损失情况扣除财产损失赔偿金。
13. 施工单位违反本规定造成任何一方人身伤亡的，违者扣除全部施工押金并按照相关法律法规追究违规者的法律责任。

施工单位在进馆施工、撤馆以及运输过程中因违反上述规定，所造成的人员伤亡、火灾及场馆建筑物设施损坏等一切安全责任事故，由施工单位负全部责任，并承担由此给大连自贸区国际会展中心造成的所有的名誉及经济损失。电施工单位应严格按照上述要求及相关规章制度进行施工。若有违反，则大连自贸区国际会展中心将视情节轻重扣除相应施工押金。

注：1. 本协议未规定事项须按照国家及杭州市有关规范、规定执行。

2. 遇现场公安、消防、安监等监管部门提出的安全要求，须严格遵照整改。

现场服务部保留对特殊情况实行特别限制的权利。

本活动施工单位的法人委托授权人已仔细阅读此施工搭建安全责任书及上述提及的相关规章制度，并保证严格遵守相关安全管理规定，否则，一旦出现安全问题本公司愿承担全部法律责任。

主场或 施工单位公章：

公司法人委托授权人签字：

联系电话：

年 月 日

附件五

施工人员名单

单位名称: XX 联系人: XX 手机号码: XX 上报日期: XX							
序号	姓名	民族	性别	户籍地址	身份证号	技术工种	联系电话
1	李四	汉族	男	XX省XX市XX区XX	XXXXXXXXXXXXXXXXXX	电工	XXXXXXXXXX
2							
3							
4							
5							
6							
7							
8							
9							
10							
11							
12							
13							
14							
15							
16							
17							
18							
19							
20							
21							
22							
23							
24							
25							
26							
27							
28							
29							
30							

附件六

特种作业证复印件（电工、高空作业人员）

附件七

附件八

施工申请表

展会名称					
施工单位名称					
现场负责人		联系电话			
施工项目		<input type="checkbox"/> 标准展台 <input type="checkbox"/> 特装展台 <input type="checkbox"/> 会议室布置 <input type="checkbox"/> 公共区域			
施工地点		施工内容			
搭建面积			施工证件		
项目	数量	价格	项目	数量	价格
标准展位		8 元/平米/会、展期	施工证（身份证复印件）		12 元/ 张
特装展位		10 元/平米/会、展期	货车证		20 元/张（4 小时内）
地毯铺设费		12 元/平米/会、展期	通讯		
展位审图费 (4.5 米以上特装)		15 元/平米/会、展期	安装项目	数量	价格
			市内电话		300 元/展期/部
展厅电源接驳			国内直拨		500 元/展期/部
安装项目	数量	价格	国际直拨		800 元/展期/部
16A/220V		600 元 /会、展期	网络		
16A/380V		900 元 /会、展期	安装项目	数量	价格
32A/380V		1600 元 /会、展期	有线宽带（2M）		2000 元/会、展期
63A/380V		3000 元 /会、展期	有线宽带（5M）		4000 元/会、展期
100A/380V		4500 元 /会、展期	有线宽带（10M）		6000 元/会、展期
施工用临时电		300 元 /会、展期	有线宽带（20M）		8000 元/会、展期
24 小时用电及展厅外电源接驳			有线宽带（50M）		12000 元/会、展期
安装项目	数量	价格	有线宽带（100M）		20000 元/会、展期
16A/220V		1200 元 /会、展期	主端口管理费		5000 元/会、展期
16A/380V		1800 元 /会、展期	会议室端口管理费		800 元/会、展期
32A/380V		3200 元 /会、展期	吊点(此费用不包含升降车)		
63A/380V		6000 元 /会、展期	安装项目	数量	价格
100A/380V		9000 元 /会、展期	结构吊点		1000 元/个/展期
会议动力用电/KW			广告吊点（不含广告发布费）		1000 元/个/展期
(非会议室内展览及会议区公共区域用电——仅供会议室内)			展台水、气		
用电需求		价格	安装项目	数量	价格
共	kw	50 元/KW/24 小时	水		1500 元/展期
起止时间	月 日 : 一 月 日 :		气		1500 元/展期
公司法人委托授权人签字:		主场或施工单位公章:			
联系电话:					

附件九

电源接驳统计表

活动名称				活动时间						活动地点			
序号	馆号	展台号	参展商	电						气	水	备注	
				16A/220V	16A/380V	32A/380V	63A/380V	100A/380V	临时电	60m ³ /min 0.8Mpa	DN20mm-6分		
1													
2													
3													
4													
5													
6													
7													
8													
9													
10													
11													
12													
13													
合计													
主场\主办:				现场服务部:						施工方:			

